

Skogsbruksplan

Planens namn GÄRDSMYRA 1:3 1:6, 1:12
Planen avser tiden fr o m 2024-03-11 och tio år framåt
Fältarbetet utfört under feb 2024
Planen upprättad av Kalle Pettersson

Fastighetsuppgifter

Fastighet GÄRDSMYRA 1:12
Uppsala län, Tierp, Vendel-Tegelsmora

Fastighet GÄRDSMYRA 1:3
Uppsala län, Tierp, Vendel-Tegelsmora

Fastighet GÄRDSMYRA 1:6
Uppsala län, Tierp, Vendel-Tegelsmora

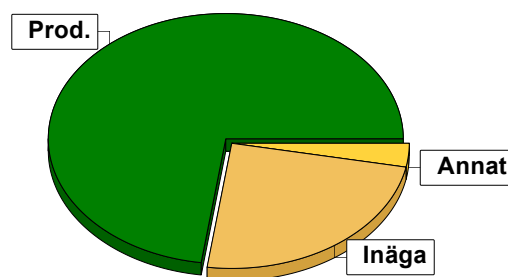
Referenskoordinat (WGS84) Lat: 60° 10' 9.34" N Long: 17° 34' 48.87" E

HOLMEN

Sammanställning över fastigheten

Arealer

	hektar	%
Produktiv skogsmark	31,2	72
Myr/kärr/mosse	0,0	<1
Berg/Hällmark	0,0	<1
Inäga/åker	10,4	24
Väg och kraftledning (linjeavdrag)	0,3	1
Annat	1,2	3
<hr/>		
Summa landareal	43,1	
Vatten	0,0	



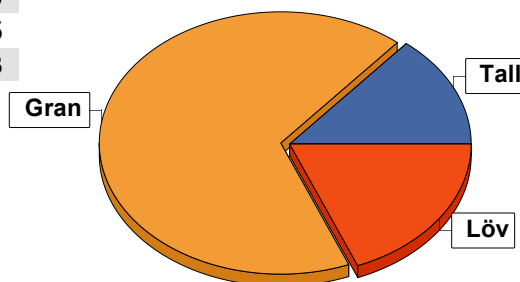
Virkesförråd

	m³sk	%	ha
Totalt			
Tall	307	14	1,0
Gran	1509	67	13,5
Löv	439	19	5,3

m³sk
2255

Medeltal

m³sk per hektar
72



Bonitet

Fastighetens medelbonitet är beräknad till

m³sk per ha
8,3

Tillväxt

Tillväxt för perioden 2024-03-11 + 10 år beräknad med hänsyn till föreslagna åtgärder

m³sk per år
96

Avverkningsförslag

Förnygringsavverkning

m³sk
547

Gallring

248

Naturvårdande skötsel

43

Totalt under perioden

838

Förväntad tillväxt första växtsäsongen

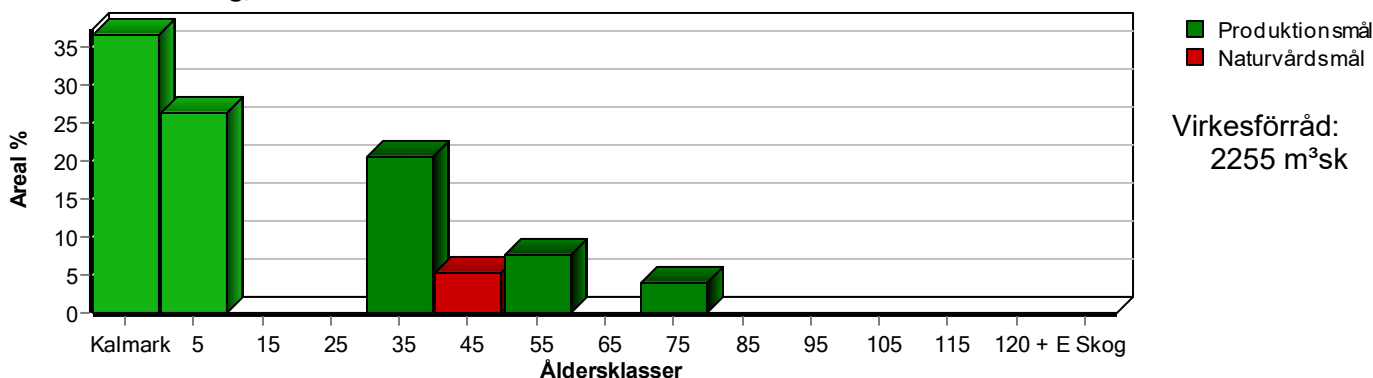
m³sk
122

m³sk per ha
3,9

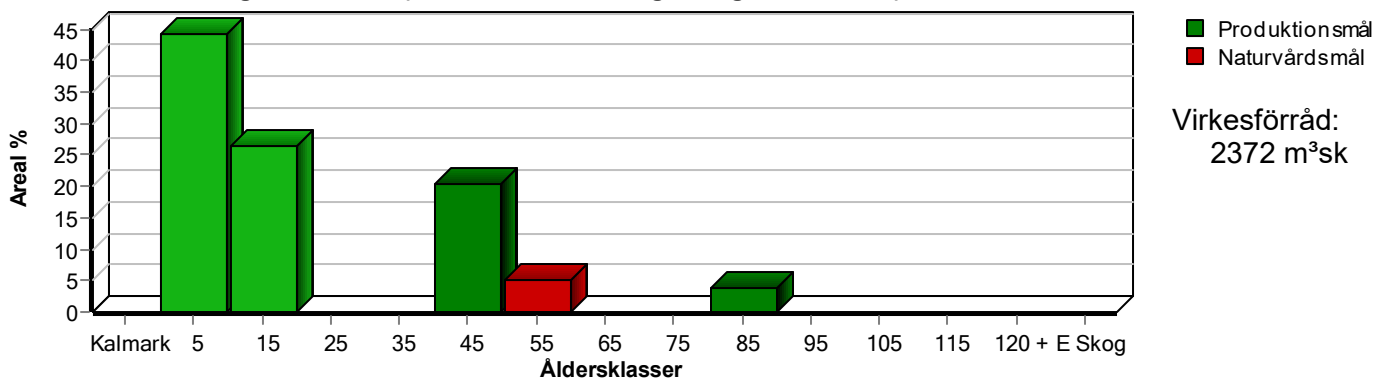
Skogens fördelning på åldersklasser

Åldersklass	Areal		Virkesförråd				
	ha	%	Totalt m ³ sk	m ³ sk /ha	Gran %	Löv %	Tall %
Kalmark	11,4	37					
- 9 år	8,2	26	110	13	70	30	
10 - 19							
20 - 29							
30 - 39	6,4	21	992	155	80	20	
40 - 49	1,6	5	144	90	10	90	
50 - 59	2,4	8	576	240	95	5	
60 - 69							
70 - 79	1,2	4	384	320	20		80
80 - 89							
90 - 99							
100 - 109							
110 - 119							
120 +							
Lågproduktkog(E)							
ÖF/Skikt	[1,4]		49	35		100	
Summa/Medel	31,2	100	2255	72	67	19	14

Arefördelning, aktuell



Arefördelning, om 10 år (förutsatt att föreslagna åtgärder utförs)



Skogens fördelning på huggningsklasser

Huggningsklass	Areal		Virkesförråd				
	ha	%	Totalt m ³ sk	m ³ sk /ha	Gran %	Löv %	Tall %
Kalmark K1	11,4	37					
K2							
Röjningsskog R1	1,1	4	3	3	70	30	
R2	7,1	23	107	15	70	30	
Gallringsskog G1	6,4	21	992	155	80	20	
G2							
Förnygrings- avverknings- skog S1	2,8	9	528	189	17	25	58
S2	2,4	8	576	240	95	5	
S3							
Lågproducer- ande skog E1							
E2							
E3							
Överstånd/Skikt	[1,4]		49	35		100	
Summa/Medel	31,2	100	2255	72	67	19	14

Kalmark

- K1 Obehandlad kalmark**
Mark där åtgärd(er) behövs för att erhålla tillfredsställande förnygring.
- K2 Behandlad kalmark**
Mark som fullständigt behandlats med återväxt-åtgärder men där förnygringen inte säkerställts.

Röjningsskog

- R1 Plantskog**
Säkerställd förnygring upp till 1,3 m medelhöjd.
- R2 Ungskog**
Skog som är över 1,3 m och som i utvecklings-hänseende motsvarar röjningsskog.

Gallringsskog

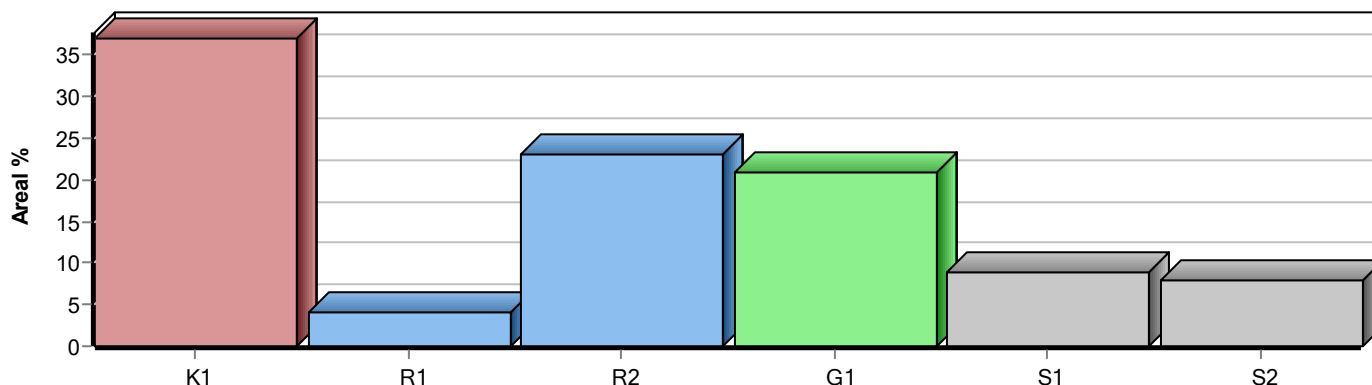
- G1 Normal gallringsskog**
Skog som är yngre än skyddsåldern (lägsta ålder för förnygringsavverkning).
- G2 Äldre gallringsskog**
Skog som uppnått skyddsåldern och där nästa lämpliga åtgärd normalt är gallring.

Förnygringsavverkningsskog

- S1 Skog som kan förnygringsavverkas**
Normalt föreslås ingen avverkningsåtgärd under planperioden.
- S2 Skog som är mogen att förnygringsavverkas**
Normalt infaller en avverkningsåtgärd under planperioden.
- S3 Skog i förnygringsbar ålder**
Förnygringsavverkning bör dock inte utföras.

Lågproducerande skog

- E1 Restskog**
Skog som lämnats efter avverkning eller som uppkommit på grund av skada.
- E2 Gles skog**
Gles skog eller skog av ett för marken olämpligt träslag.
- E3 Skog av hagmarkskaraktär**
Gles skog av hagmarkskaraktär.

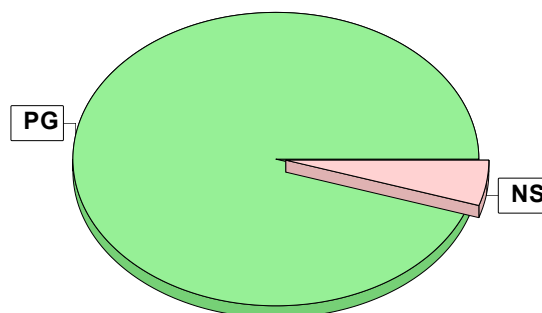


Skogens fördelning på målklasser

Målklass	Areal		Virkesförråd		Tillväxt		Antal avd
	ha	%	m ³ sk	%	m ³ sk	%	
PG	29,6	94,9	2111	93,6	909	95,2	10
PF - produktion							0
PF - naturvård							0
NS	1,6	5,1	144	6,4	46	4,8	1
NO							0
Summa	31,2	100,0	2255	100,0	955	100,0	11

Impediment

	ha	%
Myr	0,0	<1
Berg	0,0	<1



Målklasser

Målklasserna ger information om skogens brukning. Klasserna har följande innebörd:

PG Produktionsmål med miljöhänsyn

I avdelningar med låga naturvärden där produktionsmålet styr skötseln. Miljöhänsyn tas genom att hänsynsytor, trädgrupper, evighetsträd och buskar mm lämnas. Miljöhänsyn motsvarar högst ca 10 % av avdelningens produktiva skogsmarksareal.

PF Produktionsmål med förstärkt miljöhänsyn

I avdelningar med låga/vissa naturvärden förenas produktionsmålet med en förstärkt miljöhänsyn. Produktionsmålet styr huvudinriktningen av skötseln, medan naturvårdsmålet dominerar i vissa delar av avdelningen. Förhållandet mellan målen anges som procentsatser av avdelningens produktiva skogsmarksareal. Förstärkt miljöhänsyn innebär att mer än 10 % av avdelningens produktiva skogsmarksareal utgörs av naturhänsyn. Naturvårdsmålet kan i vissa fall överstiga 50 % av avdelningens produktiva skogsmarksareal.

NS Naturvårdsmål med skötsel

I avdelningar med höga naturvärden där återkommande skötsel är nödvändig för att bibehålla områdets naturvärden samt avdelningar med förutsättningar att återskapa dessa naturvärden. Naturvårdsmålet styr skötseln som endast utförs när det är motiverat av naturvårdsskäl.

NO Naturvårdsmål, orört

I avdelningar med höga naturvärden där fri utveckling är nödvändig för att bibehålla områdets naturvärden samt avdelningar med förutsättningar att återskapa dessa naturvärden. Naturvårdsmålet styr genom att området lämnas för fri utveckling. Ibland kan dock ett nyskapande av död ved vara nödvändig för att påskynda utvecklingen av höga naturvärden.

Sammanställning lövdominerade bestånd

För certifiering ska, under merparten av omloppstiden, minst 5 % av arealen för den friska och fuktiga marken domineras av löv.

Av sammanställningens produktiva skogsmarksareal om 31,2 ha är 100,0 % (31,2 ha) frisk eller fuktig.

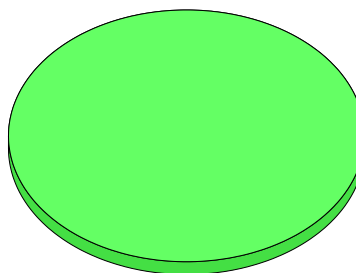
Sammanställningen avser frisk eller fuktig skogsmark som är lövdominerad (minst 50 % löv i trädslagsandelar).

Aktuella - lövdominerade bestånd enligt planens trädslag (i röjningsskog räknas endast det löv som överensstämmer med ståndortsindex).

Framtida -bestånd av planläggaren markerade som lämpliga för lövdominans under omloppstiden.

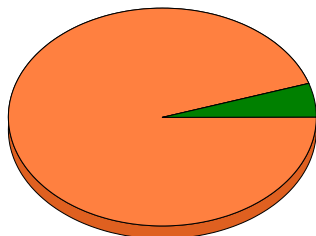
Fördelning fuktclasser för skogsmark

■ Frisk, 100,0 %, 31,2 ha



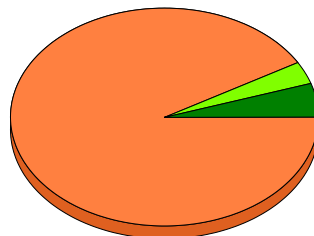
Lövdominerade bestånd - aktuella

■ Lövdominerat: NS och NO, 5,1 %, 1,6 ha
 ■ Lövdominerat: Övriga, 0,0 %, 0,0 ha
 ■ Ej lövdominerat, 94,9 %, 29,6 ha



Lövdominerade bestånd - framtida

■ Lövdominerat: NS och NO, 5,1 %, 1,6 ha
 ■ Lövdominerat: Övriga, 3,2 %, 1,0 ha
 ■ Ej lövdominerat, 91,7 %, 28,6 ha



Lövdominerade bestånd - aktuella

Areal % av areal frisk eller fuktig

NS + NO

1,6 ha

5,1 %

Övriga

0,0 ha

0,0 %

Summa

1,6 ha

5,1 %

Lövdominerade bestånd - framtida

Areal % av areal frisk eller fuktig

1,6 ha

5,1 %

1,0 ha

3,2 %

2,6 ha

8,3 %

Lövdominerade bestånd - aktuella

Avdelning	Areal	Målklass	Ålder	TGLBÄ	Andel av areal frisk eller fuktig
3	1,6 ha	NS	45	01900	5,1 %

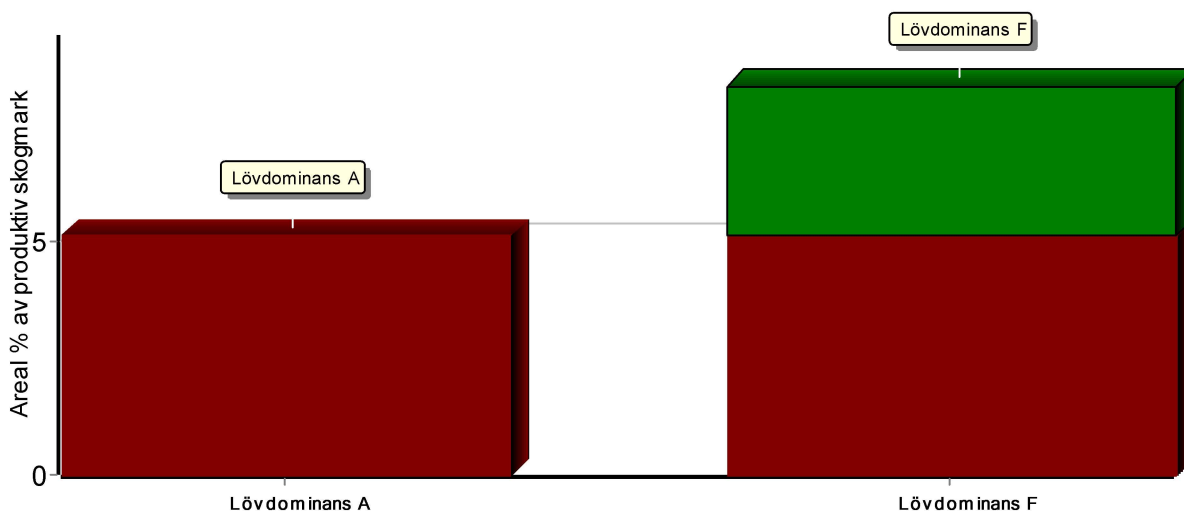
Lövdominerade bestånd - framtida

Avdelning	Areal	Målklass	Ålder	TGLBÄ	Andel av areal frisk eller fuktig
3	1,6 ha	NS	45	01900	5,1 %
4	1,0 ha	PG	0		3,2 %

Sammanställning speciella värden (natur/kultur)

Fördelning speciella värden (natur och kultur)

■ Andel NS + NO ■ Andel övriga



Summerade arealer samt andel av produktiv skogsmark

	NS + NO		Övriga		Summa	
	Areal	Andel	Areal	Andel	Areal	Andel
Lövdominans A	1,6 ha	5,1 %	0,0 ha	0,0 %	1,6 ha	5,1 %
Lövdominans F	1,6 ha	5,1 %	1,0 ha	3,2 %	2,6 ha	8,3 %
Speciella värden saknas	0,0 ha	0,0 %	28,6 ha	91,7 %	28,6 ha	91,7 %
Produktiv skogsmark	1,6 ha	5,1 %	29,6 ha	94,9 %	31,2 ha	100,0 %

Avdelningar med speciella värden (natur och kultur)

Avdelning Areal Målklass Ålder TGLBÄ Lövdominerade bestånd redovisas ej

Avverkning och tillväxt

Avverkning

I redovisad avverkningsvolym ingår 5 års tillväxt för avverkningar med angelägenhetsgrad 2 och 3.

I begreppet löv ingår alla lövträdsarter.

Åldersklass	Gallring				Förnygringsavverkning				Naturvårdande skötsel			
	ha	Barr m³sk	Löv m³sk	Totalt m³sk	ha	Barr m³sk	Löv m³sk	Totalt m³sk	ha	Barr m³sk	Löv m³sk	Totalt m³sk
Kalmark												
- 9 år												
10 - 19												
20 - 29												
30 - 39	6,4	198	50	248								
40 - 49									1,6	4	39	43
50 - 59					2,4	520	27	547				
60 - 69												
70 - 79												
80 - 89												
90 - 99												
100 - 109												
110 - 119												
120 +												
Lågprodskog(E) ÖF/Skikt												
Grundförslag	6,4	198	50	248	2,4	520	27	547	1,6	4	39	43
Högre alt.				248				963				43
Lägre alt.				248				547				43

Total avverkning	- högre alt.	- lägre alt.	m³sk/ha efter 10 år	- högre alt.	- lägre alt.
838	1 254	838	76	61	76

Tillväxt

I sammanställningen redovisas tillväxt under perioden samt areal och virkesförråd efter 10 år.

Observera att såväl tillväxt som areal och virkesförråd om 10 år förutsätter att föreslagna åtgärder utförs

Åldersklass	Tillväxt			Areal och virkesförråd efter 10 år		
	Barr m³sk	Löv m³sk	Totalt m³sk	ha	m³sk	m³sk/ha
Kalmark						
- 9 år	176	75	251	13,8		
10 - 19				8,2	361	44
20 - 29						
30 - 39	419	105	524			
40 - 49	5	41	46	6,4	1267	198
50 - 59	28	2	30	1,6	147	92
60 - 69						
70 - 79	92		92			
80 - 89				1,2	476	397
90 - 99						
100 - 109						
110 - 119						
120 +						
Lågprodskog(E) ÖF/Skikt		13	13		121	
Summa	720	236	956	31,2	2372	76

Skogsvårdsåtgärder

Blanketten innehåller ett sammandrag av avdelningsvis föreslagna åtgärder.
Sammanställningen förutsätter att samtliga åtgärder enligt grundförslaget utförs.

Åtgärd (F) = Följd (A) = Alternativ	Angelägenhetsgrad				Summa ha
	Förfallna ha	Snarast ha	2 - 5 år ha	5 - 10 år ha	
Markberedning		1,6			1,6
Markberedning, Följd		2,4			2,4
Plantering, Följd		13,8			13,8
Lövröjning		1,4			1,4
Markberedning, hög		9,8			9,8
Återväxtkontroll, Följd			11,4		11,4
Röjning			6,8		6,8
Summa ha		29,0	18,2		47,2

Trädslagsfördelning: 10% gran 90% löv

Beskrivning

Före detta betesmark igenvuxen med främst bök och asp. Även inslag av gran. Ojämnt och olikåldrigt. Glest och luckigt. Stor diameterspridning. Äldre grövre björk som tidigare stod i hagmarken.

Mål

Skapa och bibehålla äldre tiders lövdominerad betesmark. Landskapsvård.

Åtgärd

Naturvårdshuggning/urglesning i syfte att få grövre dimensioner och därmed ökade naturvärden. Öppnare karaktär så markfloran gynnas, gärna i kombination med betesdjur.

Kommentarer till GÄRDSMYRA 1:3 1:6, 1:12

Skogstillstånd

Fastigheten Gärdsmyra 1:3, 1:6, 1:12 ligger belägen strax nordväst om Vendel, nära E4. Den totala landarealen uppgår till 43,1 ha och av dessa är 31,2 ha skogsmark. Skogsmarken är välskött och har ingår i Örbyhus Gods ägo. Virkesförrådet, som är uppskattat till ca 2 300 m³ sk, består till 14 % av tall, 67 % av gran och 19 % av löv. Åldersklassfördelningen är ojämn och merparten av skogen är under ca 50 år. Se vidare i sammanställningen.

Avverkning

Av de totalt till avverkning föreslagna ca 800 m³ sk är ca 550 m³ sk föryngringsavverkning, ca 250 m³ sk är gallring och en mindre del naturvårdande skötsel.

Skogsvård

Skogsvården på Gärdsmyra består av ungskogsrojning samt följdåtgärder efter utförd föryngringsavverkning, såsom markberedning och plantering. Allt detta utförs för att trygga tillväxt och kvalitet.

Natur -och kulturvärden

Naturvården består uteslutande av NS -mark (Naturvård Skötsel). Det rör sig om lövdominerat bestånd som med fördel glesas ur för att skapa äldre tiders lövdominerad och öppnare hagmarks karaktär med en rik markflora, äldre grövre löv mm. Betas med fördel för att förhindra lövuppslag. På fastigheten finns kultur -och fornlämningar. Bl.a. fornborg.

Övrigt

Rågångarna röjs och markeras för att underlätta all skoglig verksamhet. På för åtgärden lämplig mark förordas dikesrensning för att bibehålla/öka skogsproduktionen.